



Úřad práce ČR

Krajská pobočka Úřadu práce ČR
v Ústí nad Labem

Měsíční statistická zpráva
červenec 2017

Zpracoval: *Bc. Michal Tuček*

<http://portal.mpsv.cz/upcr/kp/ulk/informace/bulletiny>

Informace o nezaměstnanosti v Ústeckém kraji k 31. 7. 2017

V tomto měsíci celkový počet uchazečů o zaměstnání klesl o 0,5 % na 36 533 osob, počet hlášených volných pracovních míst klesl o 2,3 % na 9 837 míst a podíl nezaměstnaných osob klesl na 6,33 %.

K 31. 7. 2017 evidoval Úřad práce ČR (ÚP ČR), Krajská pobočka v Ústí nad Labem celkem 36 533 uchazečů o zaměstnání. Jejich počet byl o 190 nižší než na konci předchozího měsíce a ve srovnání se stejným obdobím minulého roku nižší o 10 864 osob. Z tohoto počtu bylo 34 035 dosažitelných uchazečů o zaměstnání ve věku 15 - 64 let. Bylo to o 150 osob méně než na konci předchozího měsíce. Ve srovnání se stejným obdobím minulého roku byl jejich počet nižší o 11 387 uchazečů.

V průběhu měsíce bylo nově zaevidováno 3 932 osob. Ve srovnání s minulým měsícem to bylo více o 275 osob a v porovnání se stejným obdobím předchozího roku méně o 513 osob.

Z evidence během měsíce odešlo celkem 4 122 uchazečů (ukončená evidence, vyřazení uchazeči). Bylo to o 1 176 osob méně než v předchozím měsíci a o 338 osob méně než ve stejném měsíci minulého roku. Do zaměstnání z nich ve sledovaném měsíci nastoupilo 2 309, tj. o 669 méně než v předchozím měsíci a o 432 méně než ve stejném měsíci minulého roku, 761 uchazečů o zaměstnání bylo umístěno prostřednictvím úřadu práce, tj. o 141 méně než v předchozím měsíci a o 218 méně než ve stejném období minulého roku, 1 813 uchazečů bylo vyřazeno bez umístění (sankčně, ostatní).

Meziměsíční pokles uchazečů byl zaznamenán v pěti okresech, největší v okrese Teplice (-1,7 %). Nárůst byl evidován v okresech Louny (0,8 %) a Litoměřice (2,0 %).

Ke konci měsíce bylo evidováno na ÚP ČR, Krajské pobočce v Ústí n. L. 19 775 žen. Jejich podíl na celkovém počtu uchazečů činil 54,1 %. V evidenci bylo 5 926 osob se zdravotním postižením, což představovalo 16,2 % z celkového počtu nezaměstnaných.

Ke konci tohoto měsíce bylo evidováno 1 267 absolventů škol všech stupňů vzdělání a mladistvých, jejich počet klesl ve srovnání s předchozím měsícem o 1 osobu a ve srovnání se stejným měsícem minulého roku byl nižší o 366 osob. Na celkové nezaměstnanosti se podíleli 3,5 %.

Podporu v nezaměstnanosti pobíralo 7 049 uchazečů o zaměstnání, tj. 19,3 % všech uchazečů vedených v evidenci.

Podíl nezaměstnaných osob, tj. počet dosažitelných uchazečů o zaměstnání ve věku 15 -64 let k obyvatelstvu stejného věku, k 31. 7. 2017 meziměsíčně klesl na 6,33 %.

Podíl nezaměstnaných stejný nebo vyšší než republikový průměr vykazalo všech sedm okresů, nejvyšší byl v okresech Most (8,7 %) a Ústí nad Labem (7,5 %). Nejnižší podíl nezaměstnaných byl zaznamenán v okresech Litoměřice a Teplice (5,0 %).

Podíl nezaměstnaných žen vzrostl na 7,0 % a podíl nezaměstnaných mužů klesl na 5,7 %. Kraj evidoval k 31. 7. 2017 celkem 9 837 volných pracovních míst. Jejich počet byl o 232 nižší než v předchozím měsíci a o 2 228 vyšší než ve stejném měsíci minulého roku. Na jedno volné pracovní místo připadalo v průměru 3,7 uchazeče, z toho nejvíce v okrese Ústí nad Labem (7,3), nejméně v okrese Teplice (2,6). Z celkového počtu nahlášených volných míst bylo 1 074 vhodných pro osoby se zdravotním postižením (OZP), na jedno volné pracovní místo připadalo 5,5 OZP. Volných pracovních míst pro absolventy a mladistvé bylo registrováno 3 254, na jedno volné místo připadalo 0,4 uchazečů této kategorie.

V rámci aktivní politiky zaměstnanosti (APZ) bylo od počátku roku 2017 prostřednictvím příspěvků podpořeno 4 436 osob, do rekvalifikačních kurzů bylo zařazeno 778 osob.

Nejčastěji podporovanými obory činností prostřednictvím SÚPM - SVČ byly ke konci měsíce velkoobchod a maloobchod, zednické a stavební práce (truhlářství, instalatérství, přípravné a dokončovací stavební práce), výroba textilních výrobků, oděvů a oděvních doplňků, švadlena, hostinská činnost, osobní služby (kadeřnictví, manikúra, pedikúra) atd. Informace o vývoji nezaměstnanosti v ČR v elektronické formě jsou zveřejněny na internetové adrese <http://portal.mpsv.cz/sz/stat>.

1. Základní charakteristika vývoje nezaměstnanosti a volných pracovních míst v červenci 2017

Tabulka č. 1 - Vývoj nezaměstnanosti

| Ukazatel | | Stav k | | |
|---|-----------------------------------|-----------|-----------|---------------|
| | | 31.7.2016 | 30.6.2017 | 31.7.2017 |
| evidovaní uchazeči o zaměstnání | | 47 397 | 36 723 | 36 533 |
| - z toho | ženy | 25 025 | 19 586 | 19 775 |
| | absolventi a mladiství | 1 633 | 1 266 | 1 267 |
| | uchazeči se zdravotním postižením | 6 626 | 5 972 | 5 926 |
| uchazeči s nárokem na Pvn | | 8 411 | 6 697 | 7 049 |
| podíl nezaměstnaných osob (v %) ¹⁾ | | 8,34 | 6,35 | 6,33 |
| volná pracovní místa | | 7 609 | 10 069 | 9 837 |
| počet uchazečů na 1 volné pracovní místo | | 6,23 | 3,65 | 3,71 |

¹⁾ od ledna 2013 nový ukazatel registrované nezaměstnanosti

Tabulka č. 2 - Tok nezaměstnanosti

| Ukazatel | Počet uchazečů ve sledovaném měsíci | | |
|--|-------------------------------------|-------------|---------------|
| | Červenec 2016 | Červen 2017 | Červenec 2017 |
| nově evidovaní uchazeči o zaměstnání | 4 445 | 3 657 | 3 932 |
| uchazeči s ukončenou evidencí a vyřazení | 4 460 | 5 298 | 4 122 |
| - z toho umístění celkem | 2 741 | 2 978 | 2 309 |
| - z toho umístění úřadem práce | 979 | 902 | 761 |

Tabulka č. 3. - Nezaměstnanost v okresech k 31. 7. 2017

| Okres | Počet nezaměstnaných | | Volná pracovní místa | Počet uchazečů na 1 VPM | Podíl nezaměst. osob (v %) |
|---------------------|----------------------|---------------|----------------------|-------------------------|----------------------------|
| | Celkem | z toho ženy | | | |
| Děčín | 5 493 | 2 835 | 1 420 | 3,87 | 6,10 |
| Chomutov | 5 956 | 3 333 | 1 541 | 3,87 | 6,71 |
| Litoměřice | 3 714 | 2 117 | 1 410 | 2,63 | 4,49 |
| Louny | 3 689 | 2 020 | 1 376 | 2,68 | 5,68 |
| Most | 6 707 | 3 741 | 1 394 | 4,81 | 8,86 |
| Teplice | 4 786 | 2 669 | 1 842 | 2,60 | 5,01 |
| Ústí nad Labem | 6 188 | 3 060 | 854 | 7,25 | 7,48 |
| Ústecký kraj | 36 533 | 19 775 | 9 837 | 3,71 | 6,33 |
| Česká republika | 303 374 | 164 930 | 188 066 | 1,61 | 4,07 |

2. Nástroje aktivní politiky zaměstnanosti v červenci 2017

Tabulka č. 4 - Osoby podpořené v rámci APZ a rekvalifikace uchazečů a zájemců o zaměstnání

| Ukazatel (celkový počet) | Stav k | | Celkem od počátku roku do | |
|---|--------------|--------------|---------------------------|--------------|
| | 31.7.2016 | 31.7.2017 | 31.7.2016 | 31.7.2017 |
| osoby podpořené v rámci APZ | | | | |
| veřejně prospěšné práce (VPP) | 942 | 1 800 | 957 | 1 639 |
| veřejně prospěšné práce (VPP) - ESF ¹⁾ | 2 048 | 790 | 1 348 | 588 |
| společensky účelná pracovní místa (SÚPM) | 295 | 165 | 307 | 220 |
| společensky účelná pracovní místa (SÚPM) - ESF ¹⁾ | 2 860 | 1 595 | 2 318 | 1 471 |
| SÚPM - samostatně výdělečná činnost (SVČ) | 175 | 102 | 88 | 43 |
| SÚPM - samostatně výdělečná činnost (SVČ) - ESF ¹⁾ | 0 | 0 | 0 | 0 |
| chráněná pracovní místa - zřízená | 348 | 406 | 154 | 168 |
| chráněná pracovní místa - SVČ osob se ZP | 8 | 9 | 2 | 1 |
| ostatní nástroje APZ | 87 | 241 | 58 | 306 |
| rekvalifikace uchazečů a zájemců o zaměstnání | | | | |
| uchazeči a zájemci zařazení do rekvalifikací | 0 | 0 | 0 | 2 |
| uchazeči a zájemci zařazení do rekvalifikací - ESF ¹⁾ | 18 | 2 | 258 | 345 |
| uchazeči a zájemci, kteří zahájili zvolenou rekvalifikaci | 1 | 0 | 193 | 0 |
| uchazeči a zájemci, kteří zahájili zvolenou rekvalifikaci - ESF ¹⁾ | 34 | 27 | 270 | 431 |
| Osoby podpořené v rámci APZ celkem | 6 816 | 5 137 | 5 953 | 5 214 |

¹⁾ financováno převážně z Evropského sociálního fondu

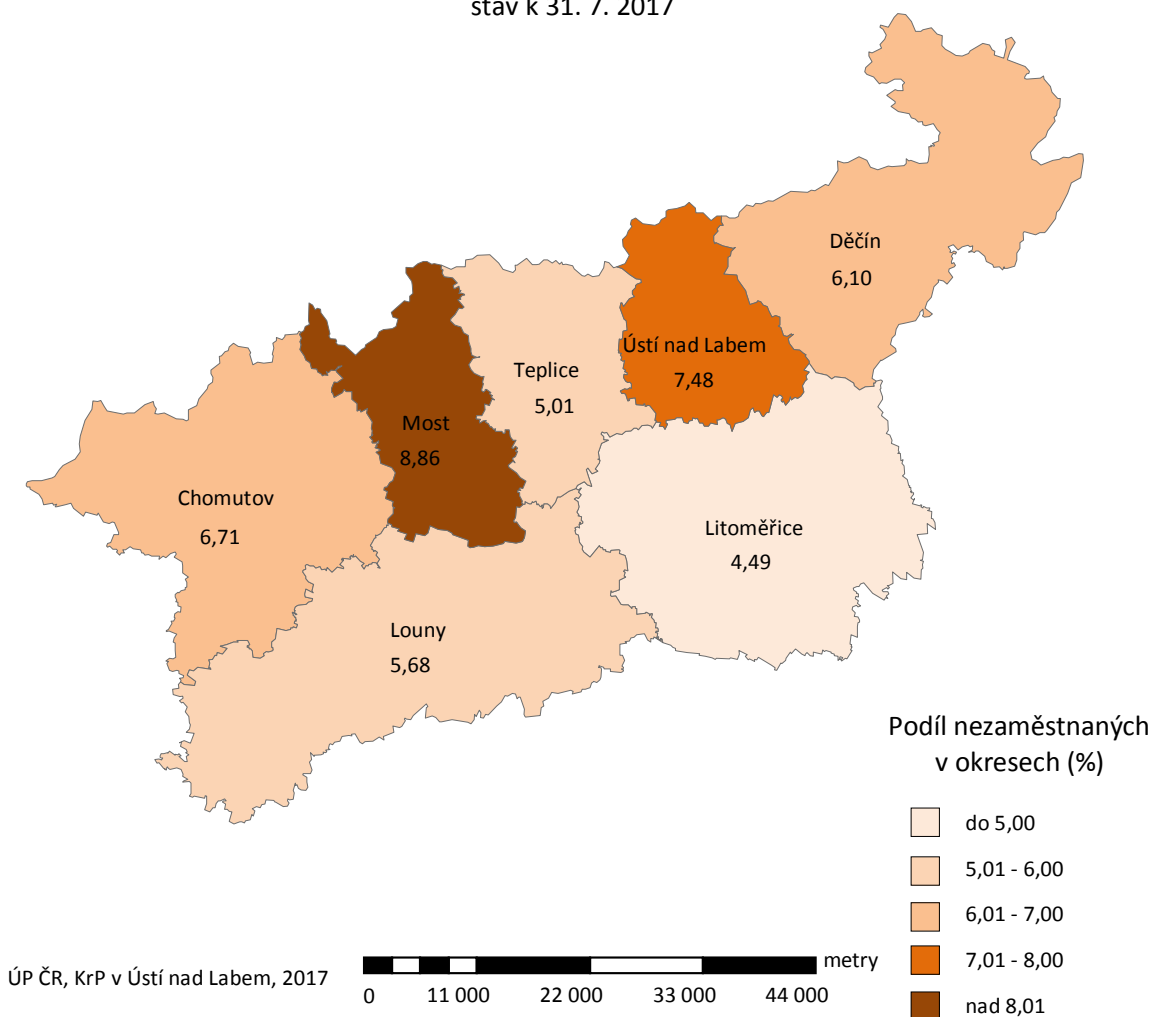
Podrobnější statistické údaje o nástrojích aktivní politiky zaměstnanosti naleznete na stránkách Integrovaného portálu MPSV, v měsíčních statistikách nezaměstnanosti <http://portal.mpsv.cz/sz/stat/nz/mes>.

3. MAPA - ArcView - Podíl nezaměstnaných v okresech kraje (mapa kraje)

Podíl nezaměstnaných na obyvatelstvu ve věku 15-64 let

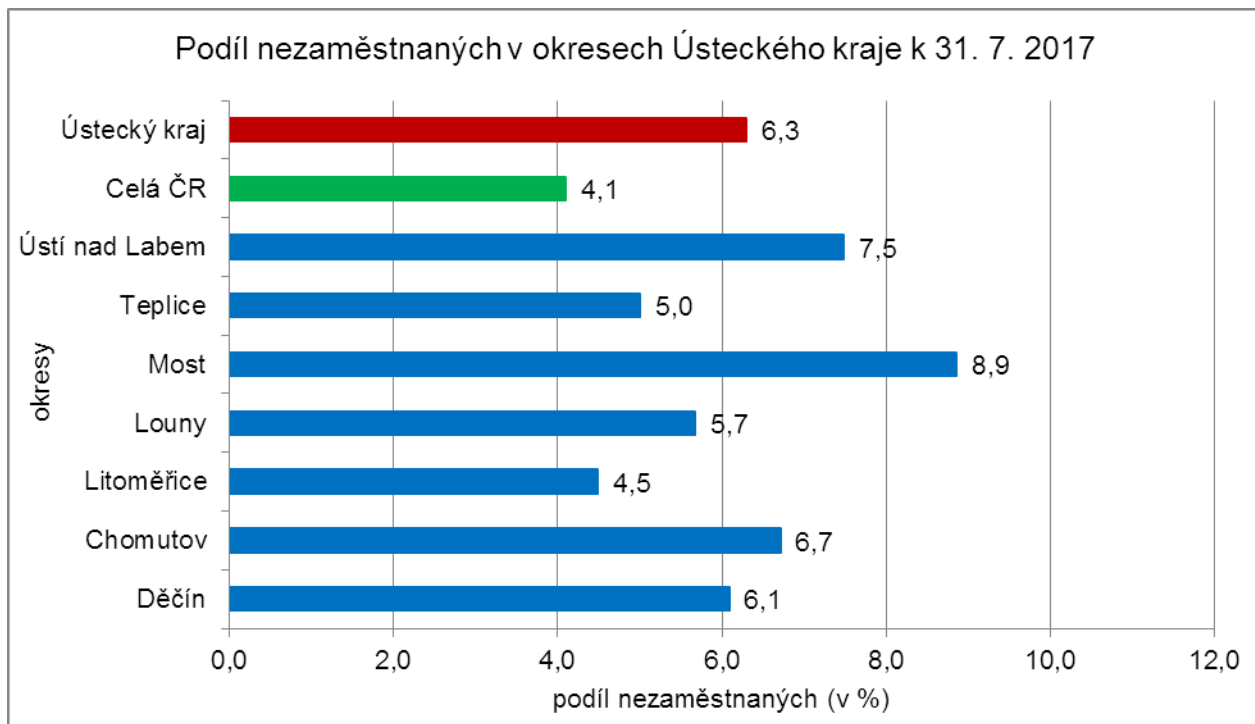
okresy Ústeckého kraje

stav k 31. 7. 2017

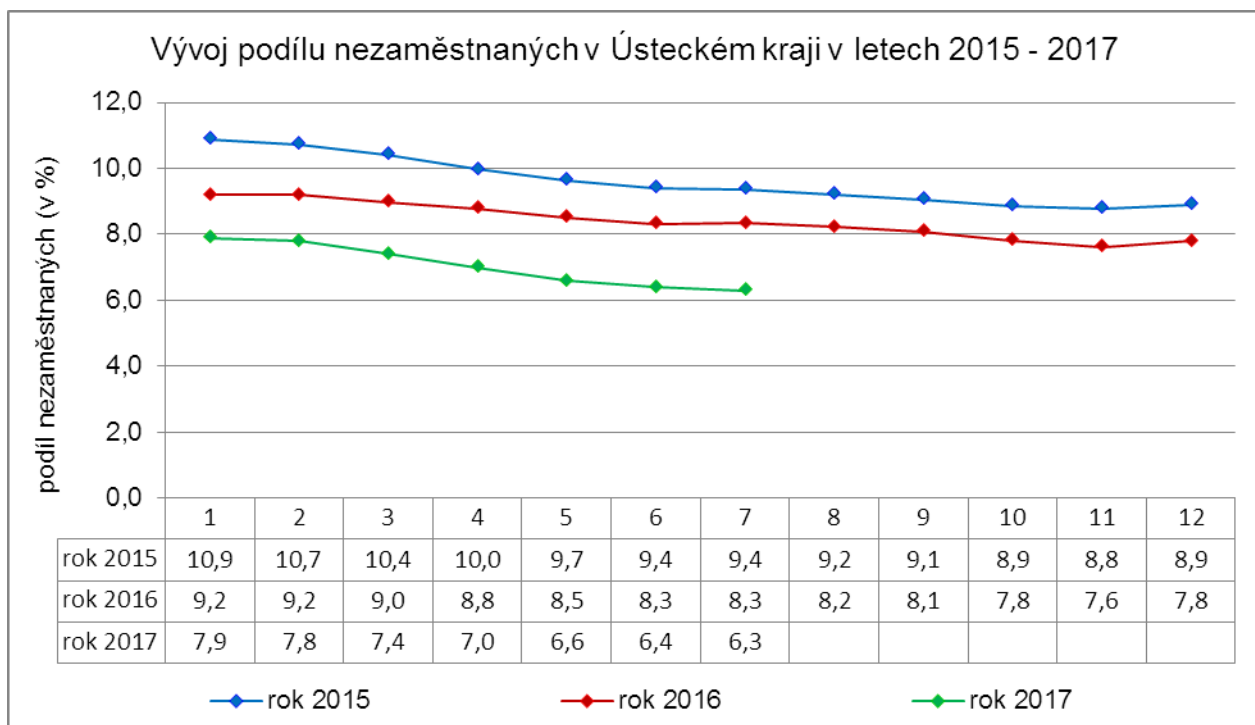


4. GRAFY

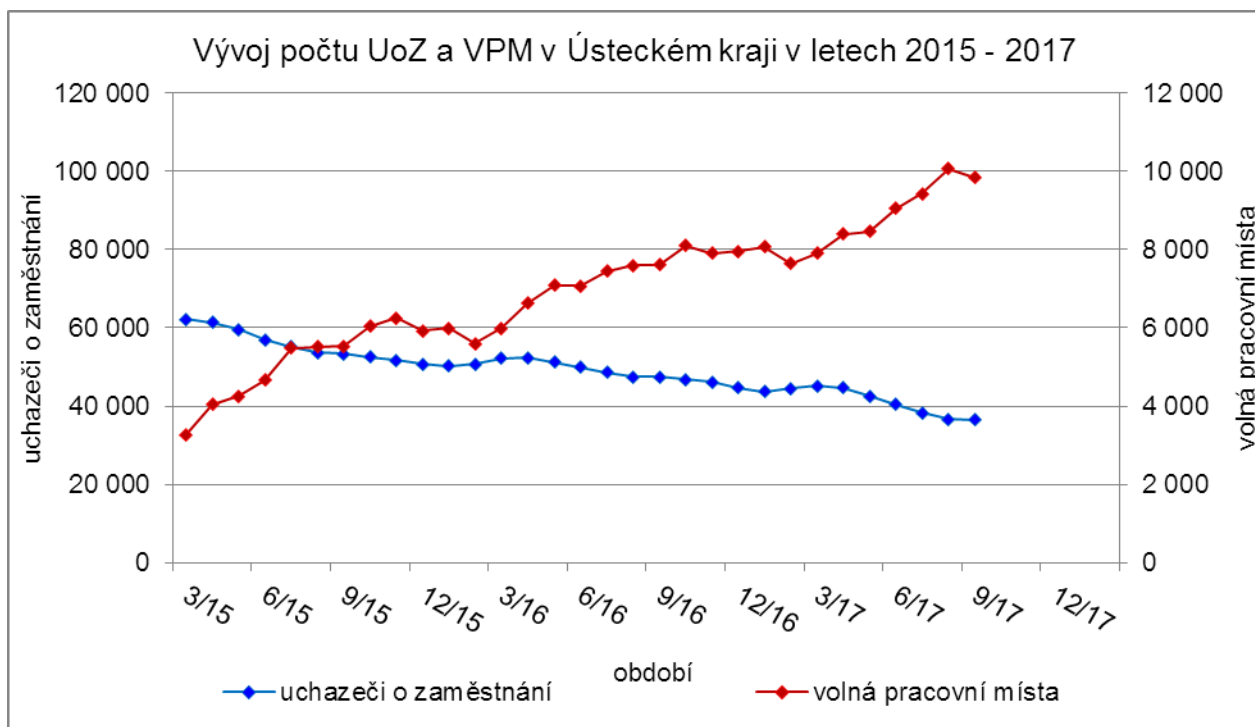
1. Podíl nezaměstnaných osob v okresech Ústeckého kraje a v ČR k 31. 7. 2017



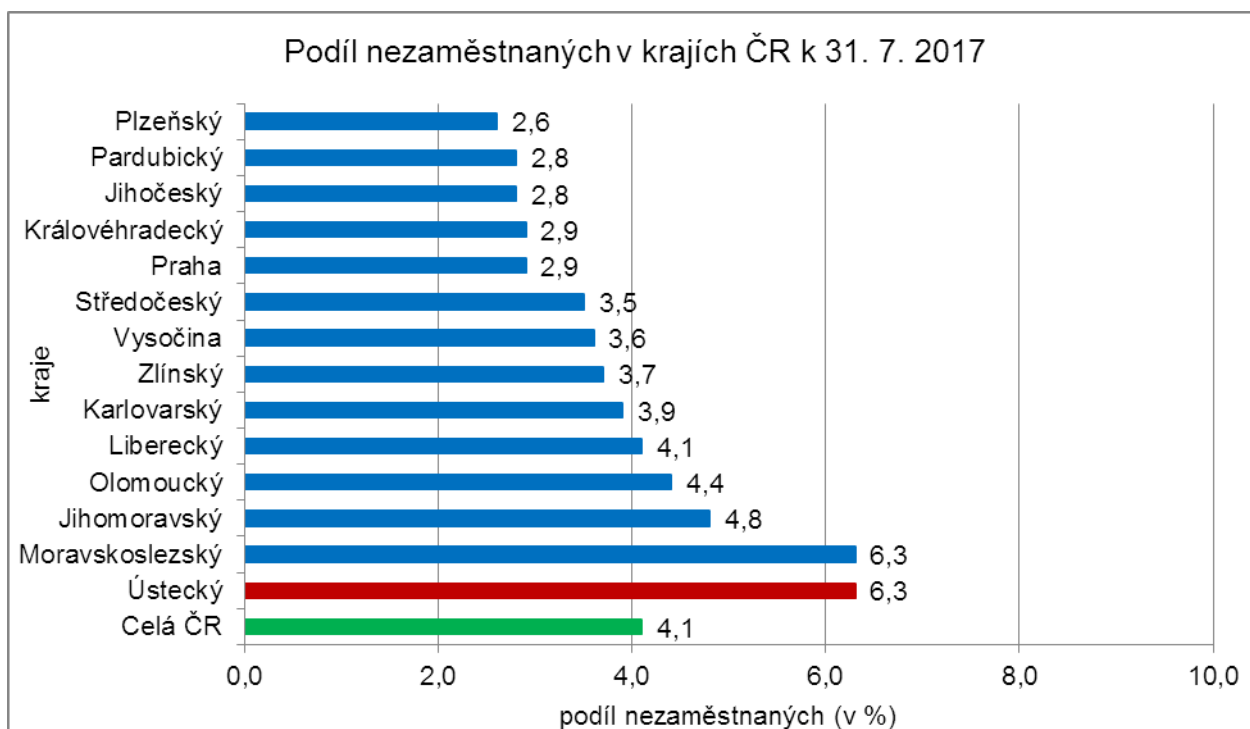
2. Vývoj podílu nezaměstnaných v Ústeckém kraji v letech 2015 - 2017 (v %)



3. Vývoj počtu uchazečů a VPM v Ústeckém kraji v letech 2015 - 2017



4. Podíl nezaměstnaných osob v jednotlivých krajích ČR k 31. 7. 2017 (v %)



Setřídění okresů k 31. 7. 2017

| podíl nezaměstnaných (v %) | | meziměsíční přírůstek/úbytek nezaměstnaných (v %) | | počet uchazečů na 1 VPM | | |
|----------------------------|-----------------------|---|-----------------------|-------------------------|-----------------------|------------|
| 1 | Karviná | 9,6 | Rychnov nad Kněžnou | 9,9 | Karviná | 9,4 |
| 2 | Most | 8,9 | Pelhřimov | 7,9 | Ustí nad Labem | 7,2 |
| 3 | Ostrava-město | 7,8 | Jičín | 7,7 | Hodonín | 5,0 |
| 4 | Ustí nad Labem | 7,5 | Strakonice | 7,0 | Most | 4,8 |
| 5 | Chomutov | 6,7 | Svitavy | 6,8 | Sokolov | 4,6 |
| 6 | Bruntál | 6,7 | Mladá Boleslav | 6,7 | Kladno | 4,5 |
| 7 | Děčín | 6,1 | Ustí nad Orlicí | 6,6 | Bruntál | 4,3 |
| 8 | Brno-město | 6,0 | Pardubice | 6,6 | Jeseník | 4,2 |
| 9 | Hodonín | 5,9 | Praha-východ | 6,5 | Znojmo | 4,0 |
| 10 | Znojmo | 5,8 | Beroun | 5,7 | Ostrava-město | 3,9 |
| 11 | Louny | 5,7 | Ceské Budějovice | 5,4 | Děčín | 3,9 |
| 12 | Sokolov | 5,7 | Chrudim | 5,2 | Chomutov | 3,9 |
| 13 | Přerov | 5,6 | Kutná Hora | 5,1 | Zdár nad Sázavou | 3,2 |
| 14 | Jeseník | 5,6 | Benešov | 5,0 | Opava | 3,2 |
| 15 | Kladno | 5,3 | Jihlava | 5,0 | Frýdek-Místek | 2,9 |
| 16 | Teplice | 5,0 | Zlín | 4,8 | Jablonec nad Nisou | 2,9 |
| 17 | Liberec | 4,8 | Náchod | 4,5 | Přerov | 2,9 |
| 18 | Sumperk | 4,7 | Vyškov | 4,4 | Kroměříž | 2,8 |
| 19 | Třebíč | 4,5 | Uherské Hradiště | 4,0 | Brno-město | 2,7 |
| 20 | Litoměřice | 4,5 | Nový Jičín | 3,8 | Louny | 2,7 |
| 21 | Nymburk | 4,5 | Tachov | 3,8 | Litoměřice | 2,6 |
| 22 | Příbram | 4,5 | Plzeň-město | 3,7 | Teplice | 2,6 |
| 23 | Mělník | 4,4 | Kolín | 3,7 | Třebíč | 2,6 |
| 24 | Kolín | 4,4 | Třebíč | 3,7 | Blansko | 2,5 |
| 25 | Ceský Krumlov | 4,4 | Brno-venkov | 3,6 | Rakovník | 2,3 |
| 26 | Kroměříž | 4,3 | Domažlice | 3,6 | Sumperk | 2,2 |
| 27 | Zdár nad Sázavou | 4,2 | Jablonec nad Nisou | 3,5 | Olomouc | 2,1 |
| 28 | Vsetín | 4,2 | Plzeň-jih | 3,5 | Mělník | 2,1 |
| 29 | Kutná Hora | 4,2 | Hradec Králové | 3,3 | Příbram | 2,1 |
| 30 | Semily | 4,2 | Semily | 3,2 | Břeclav | 2,0 |
| 31 | Olomouc | 4,1 | Vsetín | 3,1 | Kutná Hora | 1,9 |
| 32 | Jablonec nad Nisou | 4,1 | Trutnov | 3,1 | Trutnov | 1,9 |
| 33 | Opava | 4,1 | Nymburk | 3,0 | Náchod | 1,8 |
| 34 | Tábor | 4,0 | Písek | 3,0 | Nový Jičín | 1,8 |
| 35 | Rakovník | 3,8 | Havíčkův Brod | 3,0 | Vsetín | 1,8 |
| 36 | Karlovy Vary | 3,8 | Zdár nad Sázavou | 2,9 | Kolín | 1,7 |
| 37 | Frýdek-Místek | 3,8 | Přerov | 2,9 | Semily | 1,7 |
| 38 | Svitavy | 3,7 | Brno-město | 2,8 | Vyškov | 1,7 |
| 39 | Tachov | 3,6 | Frýdek-Místek | 2,8 | Zlín | 1,6 |
| 40 | Břeclav | 3,6 | Sumperk | 2,8 | Havíčkův Brod | 1,6 |
| 41 | Brno-venkov | 3,5 | Příbram | 2,6 | Prostějov | 1,6 |
| 42 | Nový Jičín | 3,5 | Blansko | 2,6 | Česká Lípa | 1,5 |
| 43 | Uherské Hradiště | 3,4 | Praha | 2,6 | Jihlava | 1,5 |
| 44 | Blansko | 3,4 | Rakovník | 2,4 | Hradec Králové | 1,5 |
| 45 | Jihlava | 3,4 | Mělník | 2,3 | Strakonice | 1,5 |
| 46 | Hradec Králové | 3,3 | Kroměříž | 2,2 | Plzeň-sever | 1,5 |
| 47 | Beroun | 3,3 | Prachatice | 2,1 | Tábor | 1,4 |
| 48 | Trutnov | 3,3 | Litoměřice | 2,0 | Liberec | 1,4 |
| 49 | Náchod | 3,3 | Klatov | 1,8 | Svitavy | 1,4 |
| 50 | Havíčkův Brod | 3,3 | Opava | 1,6 | Nymburk | 1,4 |
| 51 | Strakonice | 3,2 | Praha-západ | 1,5 | Uherské Hradiště | 1,4 |
| 52 | Zlín | 3,1 | Tábor | 1,4 | Brno-venkov | 1,3 |
| 53 | Prostějov | 3,0 | Břeclav | 1,3 | Karlovy Vary | 1,3 |
| 54 | Česká Lípa | 2,9 | Liberec | 1,3 | Praha-západ | 1,1 |
| 55 | Praha | 2,9 | Prostějov | 1,0 | Ceské Budějovice | 1,0 |
| 56 | Plzeň-sever | 2,9 | Rokycany | 1,0 | Chrudim | 1,0 |
| 57 | Vyškov | 2,9 | Znojmo | 0,9 | Jindřichův Hradec | 1,0 |
| 58 | Rokycany | 2,8 | Louny | 0,8 | Jičín | 1,0 |
| 59 | Pardubice | 2,7 | Plzeň-sever | 0,6 | Benešov | 1,0 |
| 60 | Chrudim | 2,6 | Jindřichův Hradec | 0,6 | Písek | 0,9 |
| 61 | Ustí nad Orlicí | 2,6 | Cheb | 0,4 | Ceský Krumlov | 0,9 |
| 62 | Plzeň-město | 2,5 | Hodonín | 0,4 | Beroun | 0,9 |
| 63 | Ceské Budějovice | 2,5 | Ostrava-město | 0,4 | Klatov | 0,9 |
| 64 | Prachatice | 2,4 | Karviná | 0,1 | Mladá Boleslav | 0,9 |
| 65 | Mladá Boleslav | 2,4 | Kladno | 0,0 | Plzeň-město | 0,7 |
| 66 | Domažlice | 2,4 | Olomouc | -0,1 | Tachov | 0,7 |
| 67 | Klatov | 2,4 | Ustí nad Labem | -0,3 | Ustí nad Orlicí | 0,7 |
| 68 | Cheb | 2,3 | Bruntál | -0,6 | Pelhřimov | 0,7 |
| 69 | Plzeň-jih | 2,3 | Chomutov | -0,9 | Prachatice | 0,7 |
| 70 | Praha-západ | 2,2 | Děčín | -0,9 | Praha | 0,7 |
| 71 | Jičín | 2,2 | Most | -1,2 | Cheb | 0,7 |
| 72 | Písek | 2,1 | Teplice | -1,7 | Domažlice | 0,7 |
| 73 | Pelhřimov | 2,1 | Česká Lípa | -2,1 | Rychnov nad Kněžnou | 0,6 |
| 74 | Benešov | 2,0 | Jeseník | -2,6 | Rokycany | 0,6 |
| 75 | Jindřichův Hradec | 1,7 | Sokolov | -2,9 | Plzeň-jih | 0,4 |
| 76 | Praha-východ | 1,6 | Ceský Krumlov | -3,2 | Pardubice | 0,4 |
| 77 | Rychnov nad Kněžnou | 1,4 | Karlovy Vary | -3,4 | Praha-východ | 0,4 |
| | Celkem ČR | 4,1 | Celkem ČR | 1,9 | Celkem ČR | 1,6 |